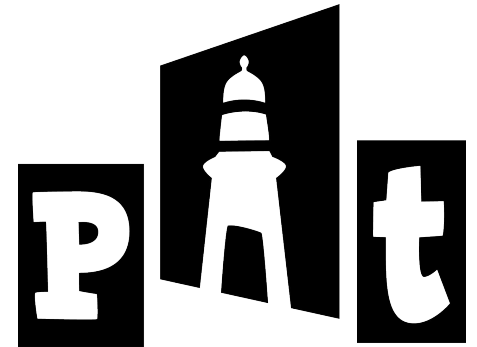


Comité de suivi PAT 24 novembre 2021



PROJET ALIMENTAIRE DE TERRITOIRE
RAKTRES EVIT AR BOUED EN TIRIAD

Ordre du jour



Retour sur visite Mouans Sartoux

Bilan CDTE et essaimage

Prochain projet coopération InterPAT

Financements

AAP régional mesure 13B Plan France Relance

Aide aux cantines scolaires mesure 14 Plan France Relance

Copil du 30/11

Composition

Objectif et déroulement

Méthodologie

Atelier citoyen (résultat sondage + organisation prévisionnelle)

Accessibilité alimentaire (audit interne / création GT)

GT foncier agricole (avancement et projet d'ouverture)

Retour sur visite à Mouans Sartoux

Bilan réseau CDTE

Projet de recherche action InterPAT



PROJET ALIMENTAIRE DE TERRITOIRE
RAKTRES EVIT AR BOUED EN TIRIAD

Bilan CDTE

Présentation des bilans des
partenaires du réseau

Travail sur l'essaimage

-> RÉUNION FINALE LE
10/12/2021





Le réseau Cantines Durables Territoires Engagés



« Accompagner les collectivités partenaires pendant deux ans dans la mise en place de leur projet alimentaire en s'appuyant sur le levier de la restauration collective. »

↔ des objectifs par module de transfert

- MODULE #1 - MICRO BONNES PRATIQUES EN CUISINE
- MODULE #2 - PLATEFORME AGRICOLE
- MODULE #3 - MICRO BONNES PRATIQUES D'ÉDUCATION
- MODULE #4 - MARCHÉS PUBLICS
- MODULE #5 - RESSOURCES ET BESOINS EN BIO
- MODULE #6 - GOUVERNANCE ALIMENTAIRE
- MODULE #7 - SOUVERAINETÉ ALIMENTAIRE
- MODULE #8 - INSPIRATION ET OUVERTURE CULTURELLE

LE BILAN



Le réseau Cantines Durables Territoires Engagés

01	MICRO BONNES PRATIQUES EN CUISINE	<ul style="list-style-type: none"> • Cuisine adaptée au travail de produits bruts et frais + unité de surgélation • Logiciel de restauration Maïa • Pesées quotidiennes des déchets
02	PLATEFORME AGRICOLE	<ul style="list-style-type: none"> • Fruitiers plantés à divers endroits de la commune • Travail sur les friches entamés (cf module 5 et 7)
03	MICRO BONNES PRATIQUES EDUCATION	<ul style="list-style-type: none"> • Projet pédagogique temp méridien • Comité de restauration scolaire • Communication sur les menus (bio et local) • Défi FAAP
04	MARCHES PUBLICS	<ul style="list-style-type: none"> • Marché test + mini marchés via Agrilocal 29 > objectifs Egalim et CDTE : 50% bio et 50% local en 2022 • Mi 2021 : 31% de bio dont 44% de local de proximité + 9% de local non bio dont 55% de proximité
05/07	RESSOURCES & BESOINS EN BIO / SOUVERAINETE ALIM	<ul style="list-style-type: none"> • Diagnostic agricole alimentaire (voir plus loin) • Mise en en place d'un groupe de travail sur le foncier (friches agricoles)
06	GOVERNANCE ALIMENTAIRE	<ul style="list-style-type: none"> • Cosu et Coprod PAT en place • Copil PAT : 1er le 30/11/21 • WIKI PAT • Atelier citoyen sur l'alimentation (à venir)
08	INSPIRATION CULTURELLE	<ul style="list-style-type: none"> • Programmation culturelle <i>A Table !</i> • Spectacle annuel "PAT" dans saison culturelle • Carnet de voyage/recette du PAT (à venir) • Temps fort annuel

Le réseau Cantines Durables Territoires Engagés



Projet de recherche-action “Coopération InterPAT”

Porteur du projet : MEAD de Mouans
Sartoux

Lauréat du Programme National pour
l'Alimentation (PNA) 2021 - volet 2

Durée : 2 ans

Territoires d'études : 4 départements
répartis sur 3 régions

SUJET : répondre à la problématique *“Quelle plus-value peut apporter un PAT présent à chaque niveau de gouvernance locale - communal, intercommunal, syndicats (par ex. PETR, PNR) et départemental-, pour atteindre les objectifs du PNA ?”*

OBJECTIFS :

- documenter les innovations pour réussir ou consolider la complémentarité entre différents niveaux de collectivités ou d'organisations territoriales
- explorer les coopérations pour optimiser les réussites
- assurer l'élaboration d'une vision commune
- répondre à l'attente des acteurs locaux et des citoyens ainsi qu'aux enjeux du territoire dans la construction d'une souveraineté alimentaire durable

MOYENS : travaux menés en partenariat avec le monde de la recherche, des experts en animation et en évaluation des politiques publiques locales

RÉSULTAT : boîte à outils pour diffuser les enseignements.

InterPAT – *Les partenaires*

Alpes Maritimes :

Commune référente : Mouans-Sartoux (chef de file CDTE).

Collectivités associées : Saint Vallier de Thiey (membre de CDTE), Communauté d'agglomération du Pays de Grasse,8 Département des Alpes Maritimes. Le groupe PAT 06 (décrit au 4-3) sera associé aux travaux.

Finistère :

Commune référente : Plouguerneau (membre de CDTE).

Collectivités associées : Communauté de Communes du Pays des Abers et département du Finistère.

Vosges :

Commune référente : Epinal (membre de CDTE)

Collectivités associées : Communauté d'agglomération d'Epinal, PETR du Pays d'Epinal coeur des Vosges et département des Vosges.

Bouches du Rhône :

Collectivités référentes : ville de Marseille et Métropole Aix Marseille Provence.

Collectivités associées : département des bouches du Rhône, PETR du Pays d'Arles, et plusieurs communes travaillant avec Mouans-Sartoux sur l'alimentation durable (La Roque d'Antheron, Mallemort, Aubagne, Rognac, Martigues, Miramas, Salon de Provence...)

InterPAT

Le rôle des partenaires

Les collectivités dites « référentes » Leur rôle est de participer positivement, dans la mesure de leurs moyens, à la dynamique de coopération avec leurs partenaires locaux respectifs, identifiés en début de projet. Elles se sont engagées à :

- solliciter sur leur département les collectivités et acteurs locaux pouvant contribuer à la recherche-action innovation
- coordonner, à leur échelle, l'organisation des réunions locales, à minima 1 tous les 3 mois
- participer activement à l'ensemble des « webinaires cafés » et à l'organisation des diverses activités et livrables du projet (immersion, regroupements, événements de dissémination etc.)

Les collectivités dites « associées » Elles seront identifiées plus précisément en début de projet et seront sollicitées pour participer activement à l'ensemble des activités et des rassemblements, dans la mesure de leurs capacités, et en particulier à l'action 5 de construction du récit commun et d'évaluation par rétroaction.

InterPAT – *L'accompagnement technique*

Un comité d'experts :

- un représentant de l'ADEME
- un représentant de la Direction Générale de l'Alimentation (DGAL) du Ministère de l'Agriculture,
- Denis LAIRON (chercheur en alimentation, nutrition et santé)
- Stéphane BOUISSOU (UCA)
- Andréa LULOVICOVA (UCA thésarde sur l'évaluation des PAT)
- Pierre LE RAY (Sup Agro Montpellier)
- Adel OURABAH (AO Consulting)
- Claire LAMINE (INRAE)
- Marc NIELSEN et/ou Paul MAZERAND (Terres en Villes/RnPAT)
- Clément CHEISSOUX (Fondation Daniel Nina Carasso)

2 cabinets :

Strategic Design Scenarios (SDS), François Jegou
Labo spécialisé en innovation publique, design de systèmes produits-services-politiques publiques, construction participative de scénarios de transition, formation et design d'outils de co-conception

Quadrant Conseil, Thomas Delahais
Société coopérative et participative (SCOP) spécialisée dans l'évaluation et la conception des politiques publiques, l'accompagnement et la formation, et en particulier celle des initiatives de transition socio-écologiques.

1 chargé de mission à la MEAD :

Coordination du projet (recrutement en cours, ½ temps)

Financements

AAP régional PAT (*mesure 13B Plan France Relance*)

Aide aux cantines scolaires (*mesure 14 Plan France Relance*)



PROJET ALIMENTAIRE DE TERRITOIRE
RAKTRES EVIT AR BOUED EN TIRIAD

AAP régional PAT



Sollicité : 28.750 €

Obtenu : 18.050 €

Durée : 01/11/2021 - 30/06/2023

Dépenses financées : 68.970 € (26%)

- Outils de participation citoyenne : conception, triporteur du stand mobile du PAT
- Tablette numérique pour accompagnement pédagogique du stand PAT
- Communication : oriflammes à l'effigie du PAT (2), kakemono PAT mot clefs (1), dépliant (5000 ex)
- Participation citoyenne // Journée régionale PAT : Accompagnement de TIRIAD
- Essaimage PAT // Journée régionale : Accompagnement de Bruded
- Défi FAAP 2022/2023 pour 2 équipes
- Formation collective services (diversification protéines, éducation au bien manger ...) 2022 et 2023
- Autonomisation en matière d'ateliers culinaires : 8 lots de matériel de cuisine
- Valorisation et communication : film "Où sont passées les frites"
- Documentation pédagogique pour stand PAT, services
- 60% du poste animation du PAT

Aide aux cantines scolaires



Sollicité : 22.133,17 € HT

Obtenu : 21.363,50 €

Durée : 09/07/2021 - 30/06/2023

Dépenses financées : 21.363,50 € (100%)

- Logiciel de gestion de restauration scolaire
Maïa : 15000 € HT (location longue durée sur 5 an)
- Matériel de service et de production pour supprimer les plastique, facilite la diversification des protéines et lutter contre le gaspillage alimentaire : 6.363,50 €

Copil PAT du 30 novembre

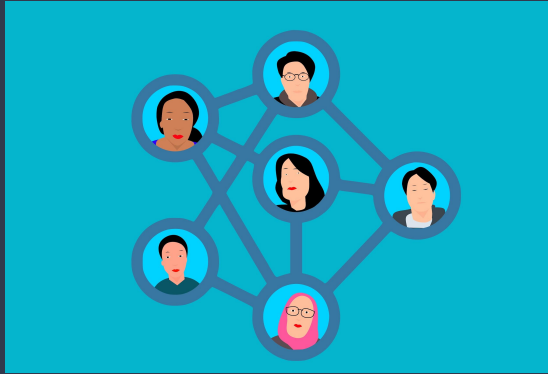


Composition
Déroulement



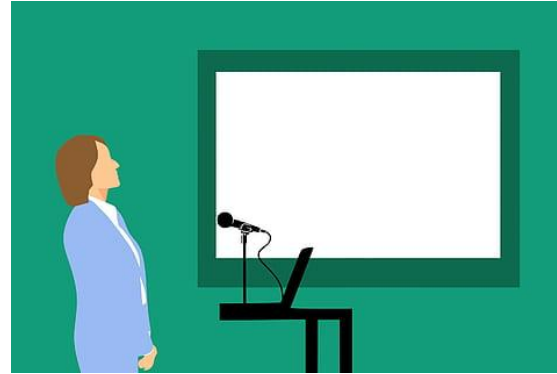
PROJET ALIMENTAIRE DE TERRITOIRE
RAKTRES EVIT AR BOUED EN TIRIAD

Composition



<https://docs.google.com/spreadsheets/d/1HUk3RzzeINk8ZnUNU87-EdW4Dzf-IYAu/edit#gid=844417573>

Déroulement



https://docs.google.com/spreadsheets/d/1Mnxsg6wWb9A8l2LUm6u4_ovWnCU2xEB1RjSJmrmkBUI/edit#gid=0

Méthodologie

Ateliers citoyens

Accessibilité alimentaire

GT foncier agricole

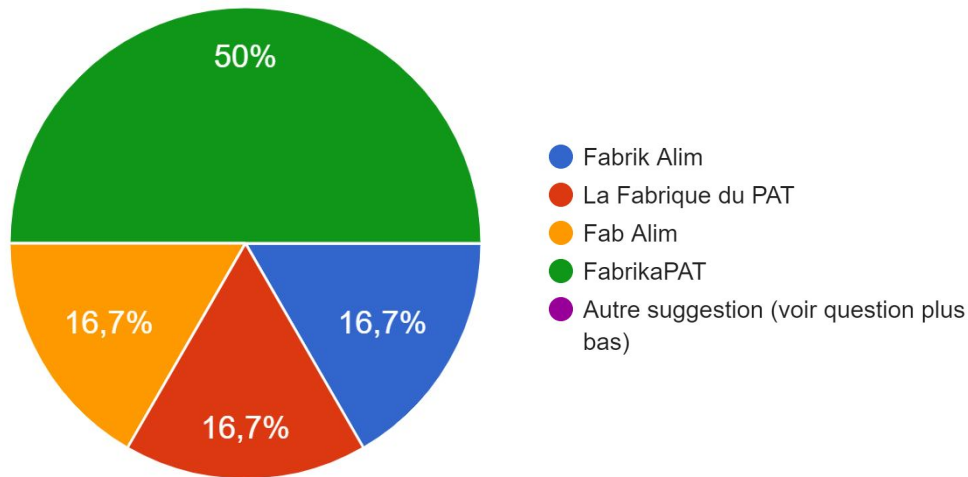


PROJET ALIMENTAIRE DE TERRITOIRE
RAKTRES EVIT AR BOUED EN TIRIAD



Ateliers citoyens

RÉSULTAT SONDRAGE



la **FabrikaPAT**

ORGANISATION DES ATELIERS

1 Samedi 29 janvier

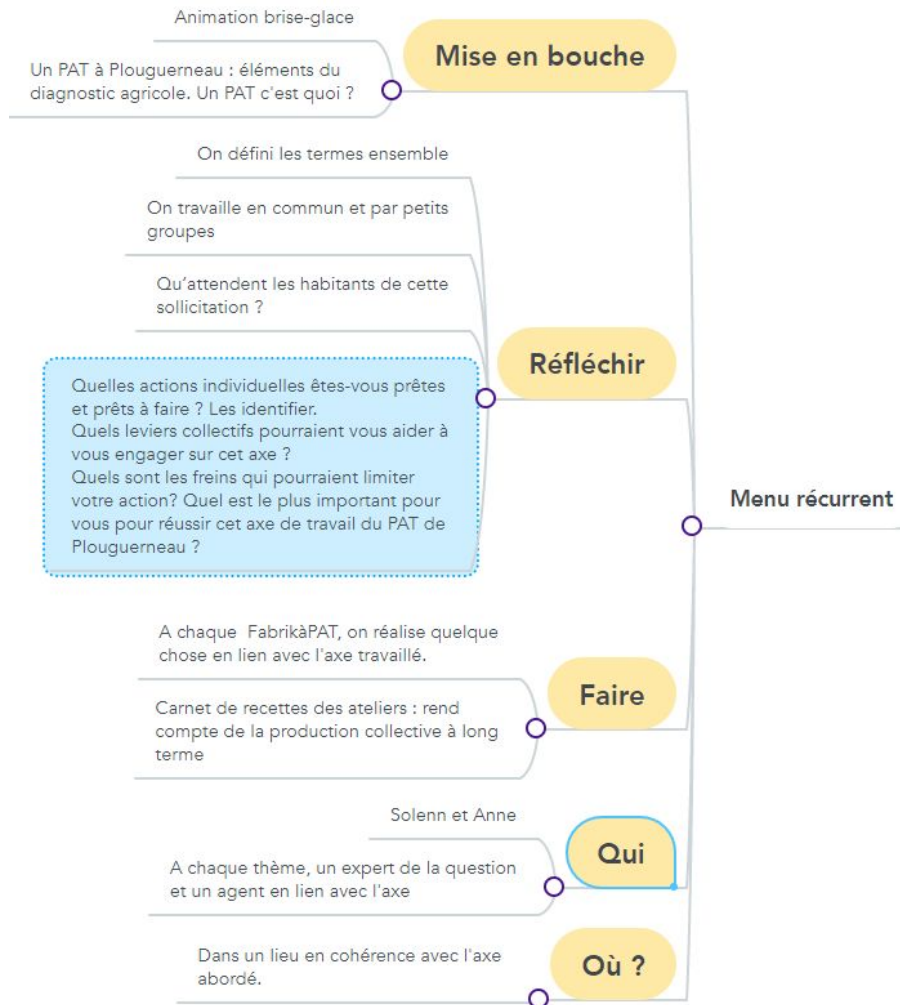
“Education à l'alimentation durable”

2 Avant l'été

“L'accès pour tous à une alimentation choisie et de qualité”

3 En octobre, lors de la fête de l'environnement

“Augmentation de l'offre en produits locaux et durables”



Accessibilité alimentaire / Précarité alimentaire

En référence à l'axe de travail :

***Accès pour tous à une
alimentation choisie et de qualité***

Audit interne de l'aide alimentaire sur la commune (Anne) :

Synthèse : données sociales (quantitatives et qualitatives), les acteurs de la distribution alimentaire, les initiatives autres que la distribution alimentaire, les forces, les faiblesses, les menaces et les opportunités, les projets émergents, en cours..

Création d'un groupe de travail dédié :

- Michèle Le Goff (CCAS)
- Ghislaine Le Goff (EVS - Familles rurales)
- Bruno Bozec (élu + Banque alimentaire)
- Marie Claire Joncour Le Gall (bénévole au CCAS)
- Serge Burgaud (Responsable Restos du Cœur de Lannilis)
- Colette Mouret (DTAS, pays de Brest)
- Frédéric Pellé (VRAC 29)
- Isaure Saulay (CIVAM 29)
- Benoit RIBARDIERE (SOLAAL)
- Solenn Douguet, cheffe de projet PAT
- Anne Dupont, chargée de mission PAT

Le GT Foncier agricole

Travail mené à ce jour > repérage des friches agricoles communales

- Affinage carte DDTM par service urbanisme
- Définition de critères de priorisation de secteurs à visiter
- Arpentage terrain pour vérifier réalité des friches agricoles
- Sélection et cartographie
- Vérification des propriétaires

Le GT aujourd'hui:

- 1ère adjointe référente PAT
- élue déléguée agriculture
- élu délégué urbanisme
- CS urbanisme
- chef projet PAT
- chargée mission transition écologique

Objectifs > l'élargir au 1er trim 2022 à :

- Chambre d'agriculture
- CIVAM
- GAB 29
- Syndicat des Eaux du Bas Léon